

Bilan de l'exercice P.P.M.S Plan Particulier de Mise en Sureté face aux risques majeurs

Un exercice P.P.M.S a eu lieu le **jeudi 20 février 2020 à 15H00**. L'exercice n'est pas inopiné. Tous les personnels ont été informés par courriel en date du 14/02/2020 de cet exercice, les invitant ainsi à s'imprégner du protocole de mise en sureté, du respect des consignes et du rôle de chacun (voir organigramme en annexe).

1- Scénario retenu et objectifs :

Le scénario retenu a été le suivant : **le confinement pour intrusion d'un individu extérieur malveillant**. Durée de l'exercice : environ 10 minutes.

- ❖ **OBJECTIF N°1** : Test du signal d'alerte sonore.
- ❖ **OBJECTIF N°2** : Test de la communication interne avec l'utilisation des sms.
- ❖ **OBJECTIF N°3** : Test des bonnes pratiques des personnels et des élèves et du respect des consignes de confinement.

2- Evaluation des objectifs :

❖ **OBJECTIF N° 1: Atteint**

A l'occasion de ce premier exercice P.P.M.S, Madame La Principale déclenche l'alarme en présence de Madame PAYET Annette, agent d'accueil. En condition réelle, cette mission sera celle de Madame PAYET Annette puisque la sirène d'alerte se trouve dans le bureau de celle-ci. Le signal a été clair et parfaitement audible dans tout l'établissement.

❖ **OBJECTIF N° 2 : Atteint**

Après avoir déclenché l'alarme, Madame La Principale rejoint Madame SEREY, Gestionnaire, au milieu de la cour, afin de superviser l'exercice et d'évaluer le système de communication interne adopté. Malgré une certaine réticence par certains enseignants pour l'utilisation de leur

portable personnel, la communication avec la cellule de crise a été particulièrement rapide et efficace. A noter, cependant, quelques sms envoyés à la mauvaise personne.

❖ **OBJECTIF N° 3 : Atteint partiellement**

Pendant l'exercice, Madame SCHAEFFER (CPE), Monsieur AH-YOU (Secrétaire) et deux assistants d'éducation avaient pour mission de vérifier l'ensemble des salles, le respect des consignes de confinement ainsi que le comportement du personnel et surtout des élèves.

Dans l'ensemble les usagers ont adopté un comportement adapté à la situation, se mettant à l'abris rapidement et respectant les consignes de confinement à savoir :

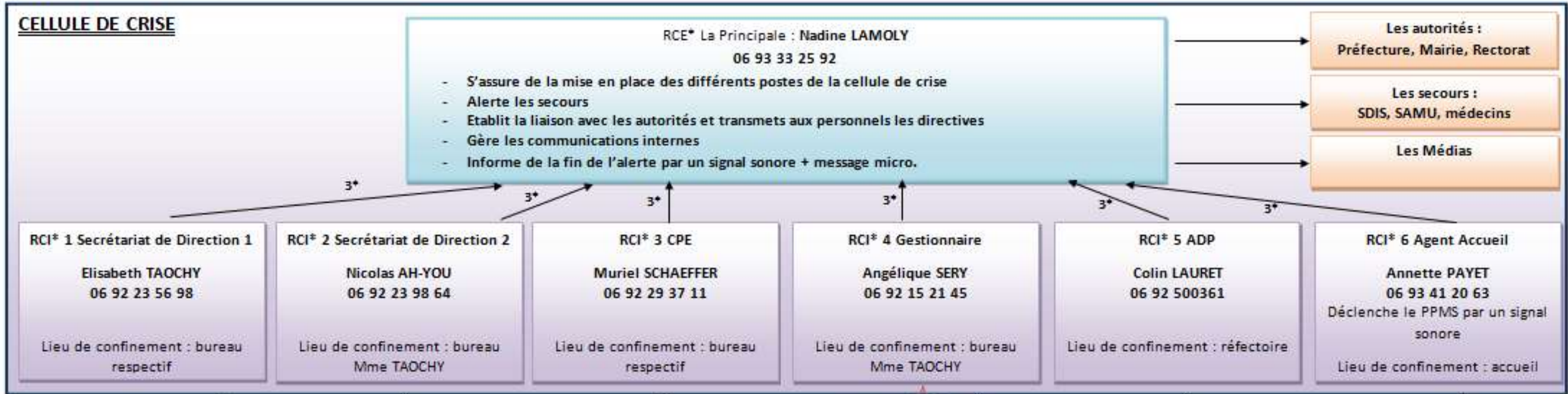
- Portes verrouillées,
- Rideaux tirés,
- Lumière éteinte,
- Usagers cachés,
- Silence dans les salles.

A noter cependant, des attitudes inadaptées et des élèves bruyants dans certaines salles.

CONCLUSION

Même si quelques progrès dans l'attitude de certains élèves restent à améliorer, le bilan de ce premier exercice P.P.M.S reste positif. Les usagers ont adopté un comportement adéquat et se sont prêtés au jeu. Pour le rendre plus crédible, un exercice non prévenu pourrait être envisagé.

ORGANIGRAMME PPMS - ATTENTAT INTRUSION



- Consignes pour les personnes mises à l'abri :**
- S'enfermer dans la classe
 - Verrouiller les accès et se barricader (clé et/ou placer des éléments encombrants devant les issues, tirer les rideaux),
 - Eloigner les élèves des portes,
 - Mettre les enfants allongés au sol, dans une zone sécurisée, hors de vue de l'intrus, notamment par rapport aux fenêtres et aux portes,
 - Eteindre les lumières,
 - Mettre son portable en mode silencieux,
 - Exiger le silence absolu et les portables éteints pour les élèves
 - Envoyer un sms à votre responsable de communication interne (RCI) dans les 3 premières minutes pour signaler : nom de l'interlocuteur, salle, classe,
 - Si départ de l'élève du cours, indiquer le lieu où il s'est rendu,
 - Attendre les consignes de votre responsable de communication interne ainsi que le signal sonore.
- Pour l'EPS et les élèves se trouvant à l'extérieur du collège : ne pas rejoindre le collège avec confirmation message N°2 vers RCE.**

- RCE : Responsable de communication externe
- RCI : Responsable de communication interne

